



DOCUMENTO DI PROGRAMMAZIONE



Farmacie Comunali
Santa Croce Sull' Arno

Sommario

1. Premessa	3
2. Organigramma e i piani di assunzione	4
2.1 Organo amministrativo	4
2.2 Organo di controllo	4
2.3 Direzione	4
2.4 Organico aziendale	5
3. Piani di investimento e di sviluppo	5
3.1 Nuovi servizi in Farmacia	6
3.2 Attività di marketing.....	7
4. Bilancio di previsione anno 2022	7
5. Budget Economico Triennale (2022-2024)	8



1. Premessa

La Santa Croce Pubblici Servizi è stata costituita a seguito della deliberazione consiliare del Comune di Santa Croce sull'Arno n. 24 del 10.03.2006, nella quale si stabiliva la creazione di una società a responsabilità limitata unipersonale a cui affidare la gestione del servizio di "Farmacia comunale", ai sensi e per gli effetti dell'art. 2463 Codice Civile e dell'art. 113, comma 5, lett. c), del Dlgs. n. 267/00.

La Santa Croce Pubblici Servizi costituisce quindi il mezzo tramite il quale il Comune di Santa Croce sull'Arno esercita il servizio farmaceutico di cui il Comune è il titolare e proprietario.

I rapporti tra il Comune di Santa Croce sull'Arno e la Santa Croce Pubblici Servizi sono disciplinati da:

- lo Statuto societario
- il contratto d'affitto d'azienda tramite il quale il Comune ha trasferito l'attività
- il contratto di servizio (approvato con deliberazione consiliare del 29.09.2020) che regola le modalità di svolgimento del servizio, fissando gli obiettivi reciproci tra Comune di Santa Croce sull'Arno e la Società, al fine di garantire sia l'autonomia gestionale della Società sia il contemporaneo perseguimento degli obiettivi dell'amministrazione comunale titolare delle farmacie.
- la carta dei servizi

L'art. 19 dello Statuto della Santa Croce Pubblici Servizi stabilisce che l'Organo Amministrativo della società è tenuto a presentare annualmente al socio unico il bilancio previsionale unitamente ai vari documenti di programmazione, quale esplicitazione delle linee guida relativamente alle scelte e agli obiettivi che l'azienda intende perseguire.

Gli obiettivi aziendali per il triennio 2022/2024 vengono declinati sulla base delle seguenti linee

- lo sviluppo dei servizi
- Il programma degli investimenti e le relative modalità di finanziamento
- i modelli organizzativo-gestionali e gli eventuali programmi per l'acquisizione e la valorizzazione delle risorse umane

Il programma triennale è ispirato a logiche economico-imprenditoriali secondo principi di economicità, efficacia ed efficienza di cui al T.U.E.L. seguendo il paradigma organizzativo:

INDIRIZZI: (Stabiliti da Ente Locale attraverso lo Statuto e l'Organo Amministrativo)

STRATEGIE: (Individuate dall'Organo Amministrativo in condivisione con i Direttori)

AZIONI: La Direzione traduce in obiettivi, azioni e risultati le strategie aziendali.

L'attuale piano programma si pone gli obiettivi di mettere l'Azienda nelle condizioni di:

- consolidare ed eventualmente migliorare il proprio posizionamento sul mercato e nel rapporto con i propri utenti
- rafforzare le proprie dinamiche economiche in un'ottica di valorizzazione dell'Azienda a favore dell'Ente proprietario e, per conseguenza, dei cittadini del Comune di Santa Croce sull'Arno
- sviluppare e incrementare i servizi previsti dai decreti attuativi della c.d. "Farmacia dei Servizi" (Legge n. 69/2009)

Il Bilancio di Previsione, relativo all'anno 2022, e il Piano Programma Triennale 2022- 2024 sono stati costruiti tenendo ovviamente presente l'attuale contesto economico locale e nazionale che risulta tutt'ora pesantemente condizionato da un lato dagli stracchi della pandemica da Covid-19 e dall'altro dall'attuale crisi energetica mondiale che a portato ad un generalizzato aumento dei costi di gran parte delle materie prime e ad un repentino innalzamento dell'inflazione con grave ripercussione sulla capacità d'acquisto delle famiglie.

Occorre quindi premettere che la visione prospettica dei futuri risultati economici e finanziari appare al momento evidentemente influenzata dalle obiettive condizioni di incertezza del contesto economico generale, le cui future evoluzioni appaiono ancora di difficile previsione.

2. Organigramma e i piani di assunzione

L'attuale organigramma della società è così composto:

2.1 Organo amministrativo

La società è attualmente amministrata da un Amministratore Unico, il Dott. Massimo Parentini, nominato con Deliberazione della Giunta Comunale n.113 del 25.06.2020 recepito con delibera assembleare del 2.07.2020.

All'Amministratore Unico compete il perseguimento delle scelte strategiche e degli indirizzi gestionali.

2.2 Organo di controllo

L'Organo di controllo è rappresentato dal Sindaco Unico nella persona del Rag. Gian Luca Ruglioni.

2.3 Direzione

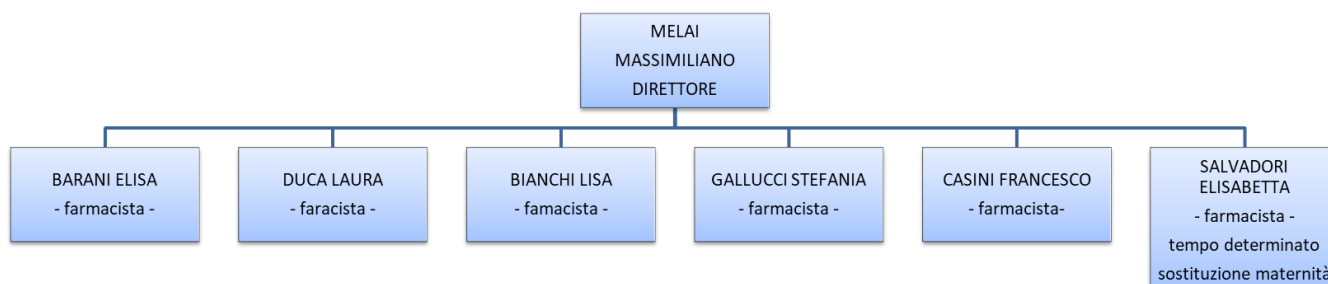
Le farmacie sono gestite da due direttori: il Dott. Massimiliano Melai (Farmacia 1 - Corso Giuseppe Mazzini, 122) e la Dott.ssa Elena Mannocci (Farmacia 2 - Via G. di Vittorio, 1/3).

Ai Direttori competono le attività organizzative e gestionali funzionali al perseguimento degli obiettivi strategici e degli indirizzi generali.

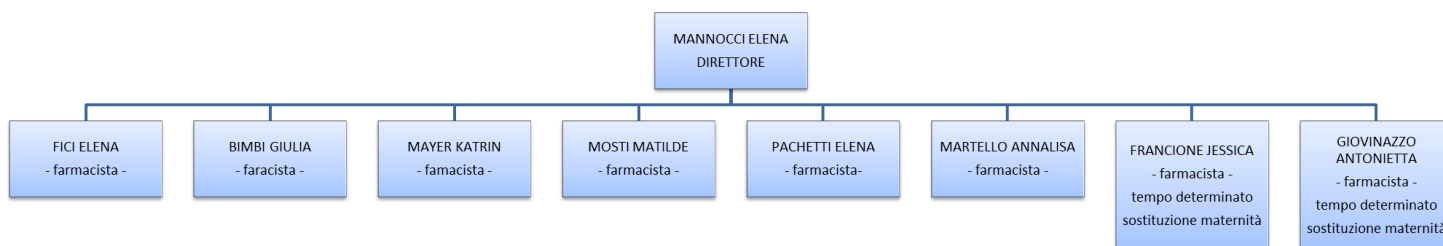
2.4 Organico aziendale

TABELLA ORGANICA DEL PERSONALE E DELLE FUNZIONI

FARMACIA COMUNALE 1



FARMACIA COMUNALE 2



Non sono previste ulteriori implementazioni di personale, se non per eventuali sostituzioni per maternità o per esigenze temporanee e contingenti che potranno verificarsi per eventuali dimissioni del personale attualmente in forza.

3. Piani di investimento e di sviluppo

Non sono attualmente previsti particolari piani di investimento per il brevissimo periodo, se non per l'attività di comunicazione e marketing anche in relazione alla promozione e allo sviluppo del progetto del brand "Farm@rete", riferito al contratto di rete tra le cinque società che gestiscono le farmacie comunali di San Miniato, Fucecchio, Castelfranco, Montopoli e Santa Croce sull'Arno.

Proprio in tale ambito e in un'ottica di rafforzamento e valorizzazione delle risorse del territorio è stato sottoscritto, nel corso dello scorso anno, un accordo tra Farm@rete e l'Università di Pisa per rendere possibile la realizzazione di una borsa di studio per la Facoltà di Farmacia, destinata ad un studente del Comprensorio del Cuoio diplomatosi in uno dei tre istituti superiori cittadini e che sceglie di proseguire il proprio percorso di studi all'interno dell'ateneo pisano.

La convenzione, sottoscritta tra Farm@rete e l'Università di Pisa prevede, a partire dall'anno accademico 2021/2022, la copertura delle tasse d'iscrizione per uno studente/studentessa immatricolato al corso di laurea magistrale a ciclo unico in farmacia e residente in uno dei Comuni del Comprensorio.

La convenzione, della durata di cinque anni, stabilisce che la borsa di studio resti attiva per tutti i cinque anni del ciclo unico di laurea, se lo studente o la studentessa consegue, entro il 30 settembre di ogni anno i crediti formativi previsti. Il sostegno agli studenti sarà comunque valido anche dopo la scadenza dell'accordo e sarà garantito fino alla fine del loro percorso di studi.

Per il medio periodo la Santa Croce Pubblici Servizi sta invece iniziando a valutare uno sviluppo delle proprie farmacie e più nello specifico:

- 1) lo spostamento della Farmacia 2 in una sede dimensionalmente più idonea, che possa sostenere lo sviluppo commerciale della stessa anche in un'ottica di progressiva implementazione dei servizi forniti alla clientela
- 2) una parziale ristrutturazione e nuova configurazione dei locali della Farmacia 1 per consentire un utilizzo più razionale dei propri spazi, anch'essa funzionale all'ottenimento di locali maggiormente idonei alla progressiva implementazione dei servizi

Al momento la Santa Croce Pubblici Servizi si trova in una fase embrionale di studio per entrambe le realtà e quindi non sono previste o prevedibili le tempistiche e la quantificazione degli investimenti necessari.

3.1 Nuovi servizi in Farmacia

La Santa Croce Pubblici Servizi al fine di perseguire l'obiettivo di dare attuazione alla c.d. "Farmacia di servizi", intesa come naturale evoluzione dell'attività professionale nell'ambito delle cure primarie, sta proseguendo nel percorso di implementazione di nuove iniziative e servizi.

La "Farmacia di servizi" nasce dalla volontà di ampliare i servizi territoriali, sia per favorire la deospedalizzazione della sanità, sia per ampliare il ruolo che le farmacie possono assolvere nell'ambito del Sistema sanitario nazionale.

L'attività di dispensazione dei farmaci e, conseguentemente, di consiglio ed educazione sanitaria deve essere così affiancata da tutta una serie di servizi correlati alla salute e alla prevenzione.

In tale ambito la Santa Croce Pubblici Servizi si sta attrezzando per fornire, nuovi servizi di c.d. "Telemedicina":

1) Elettrocardiogramma (ECG)



2) Holter pressorio (ABPM) per la rilevazione dinamica della pressione arteriosa

La diffusione dei servizi di “Telemedicina” si inquadrano infatti perfettamente nell’evoluzione delle attività delle Farmacie ispirate ad un modello di presidio sanitario territoriale impegnato, non solo nell’erogazione del farmaco e nella correlata assistenza al paziente, ma anche nella fornitura di nuove prestazioni, volte a sfruttare la capillarità della rete delle farmacie per facilitare l’accesso dei cittadini alle cure, grazie anche alla supervisione del farmacista, quale professionista della salute adeguatamente formato e costantemente aggiornato.

La Santa Croce Pubblici Servizi, nel corso dell’anno, ha inoltre partecipato e continua a partecipare fattivamente alle attività di contrasto alla diffusione del Covid-19 collaborando alle campagne di screening tramite l’esecuzione dei “Tamponi antigenici rapidi”.

Nell’ambito delle attività di contrasto alla diffusione del Covid-19, la Santa Croce Pubblici Servizi si è poi attrezzata, attraverso specifiche attività formative del proprio personale ed il superamento di appositi corsi abilitativi, per avere all’interno del proprio organico alcuni “Farmacisti vaccinatori”, nella prospettiva di poter erogare anche questa tipologia di servizi, ove se ne prospettasse l’opportunità anche successivamente all’attuale emergenza pandemica.

3.2 Attività di comunicazione e marketing

Sito Internet

L’Azienda ha da anni attivato, all’indirizzo www.farmaciesantacroce.it, un sito sul quale poter consultare, oltre alle informazioni istituzionali e sulla trasparenza amministrativa, anche le promozioni ed i servizi offerti dalla farmacia.

Facebook e Instagram

L’Azienda ha attivato inoltre pagine social sui network, Facebook e Instagram, che si stanno dimostrando ottimi veicoli per la comunicazione immediata tra l’Azienda e l’utenza sia come prima informazione in materia di salute sia per la diffusione delle iniziative commerciali programmate.

4. Bilancio di previsione anno 2022

Il bilancio previsionale al 31 dicembre 2022, di seguito rappresentato, è stato elaborato sulle risultanze della situazione economica e patrimoniale al 30 settembre 2022 e degli attuali trend economici.

SANTA CROCE PUBBLICI SERVIZI	
CONTO ECONOMICO	31.12.2022
Ricavi Farmacia 1	1.192.043
Acq. farm, paraf. ecc Farmacia 1	(733.106)
MARGINE DI CONTRIBUZIONE	458.937
<i>% MARGINE DI CONTRIBUZIONE</i>	<i>38,50%</i>
Servizi e altri acquisti 1	(45.362)
Godimento beni di terzi 1	(31.159)
Personale 1	(312.116)
<i>% Personale su Ricavi</i>	<i>-26,18%</i>
VALORE AGGIUNTO	70.300
Ricavi Farmacia 2	1.606.352
Acq. farm, paraf. Ecc Farmacia 2	(979.874)
MARGINE DI CONTRIBUZIONE	626.477
<i>% MARGINE DI CONTRIBUZIONE</i>	<i>39,00%</i>
Servizi e altri acquisti 2	(42.778)
Godimento beni di terzi 2	(23.903)
Personale 2	(394.286)
<i>% Personale su Ricavi</i>	<i>-24,55%</i>
VALORE AGGIUNTO	165.510
Altri ricavi	9.214
Servizi e altri acquisti	(65.168)
Godimento beni di terzi	(58.319)
Oneri diversi	(13.913)
EBITDA	107.624
Ammortamenti	(12.132)
EBIT	95.492
Proventi e oneri finanziari	(1)
Imposte sul reddito d' esercizio	(29.531)
UTILE D'ESERCIZIO	65.960

5. Budget Economico Triennale (2022-2024)

Il budget economico del triennio 2022-2022 è stato elaborato nel rispetto del principio della c.d. "continuità aziendale", ispirandosi al principio di prudenza e considerando i possibili effetti delle azioni e delle attività programmate anche in un'ottica di progressiva ripresa economica anche legata alla prospettata evoluzione, graduale ma positiva, della pandemia causata dal virus Covid-19.

I risultati previsionali sono stati stimati considerando:

- i) I dati storici degli esercizi precedenti
- ii) L'effetto di fattori esogeni ed endogeni noti, che possono influenzare l'andamento delle vendite
- iii) Le azioni che si intendono intraprendere con effetti sui risultati di bilancio

Budget Economico Triennale (2022-2024)

SANTA CROCE PUBBLICI SERVIZI			
CONTO ECONOMICO	31.12.2022	31.12.2023	31.12.2024
Ricavi Farmacia 1	1.192.043	1.248.000	1.297.920
Acq. farm, paraf. ecc Farmacia 1	(733.106)	(786.739)	(818.209)
MARGINE DI CONTRIBUZIONE	458.937	461.261	479.711
<i>% MARGINE DI CONTRIBUZIONE</i>	<i>38,50%</i>	<i>36,96%</i>	<i>36,96%</i>
Servizi e altri acquisti 1	(45.362)	(45.349)	(45.349)
Godimento beni di terzi 1	(31.159)	(33.028)	(34.349)
Personale 1	(312.116)	(313.931)	(315.782)
<i>% Personale su Ricavi</i>	<i>-26,18%</i>	<i>-25,15%</i>	<i>-24,33%</i>
VALORE AGGIUNTO	70.300	68.953	84.230
Ricavi Farmacia 2	1.606.352	1.591.200	1.654.848
Acq. farm, paraf. Ecc Farmacia 2	(979.874)	(1.009.139)	(1.049.505)
MARGINE DI CONTRIBUZIONE	626.477	582.061	605.343
<i>% MARGINE DI CONTRIBUZIONE</i>	<i>39,00%</i>	<i>36,58%</i>	<i>36,58%</i>
Servizi e altri acquisti 2	(42.778)	(42.078)	(42.078)
Godimento beni di terzi 2	(23.903)	(25.337)	(26.350)
Personale 2	(394.286)	(384.286)	(383.830)
<i>% Personale su Ricavi</i>	<i>-24,55%</i>	<i>-24,15%</i>	<i>-23,19%</i>
VALORE AGGIUNTO	165.510	130.360	153.085
Altri ricavi	9.214	594	594
Servizi e altri acquisti	(65.168)	(64.812)	(64.812)
Godimento beni di terzi	(58.319)	(59.921)	(59.921)
Oneri diversi	(13.913)	(13.423)	(13.923)
EBITDA	107.624	61.751	99.254
Ammortamenti	(12.132)	(12.132)	(12.132)
EBIT	95.492	49.619	87.122
Proventi e oneri finanziari	(1)	(0)	(0)
Imposte sul reddito d' esercizio	(29.531)	(16.760)	(27.237)
UTILE D'ESERCIZIO	65.960	32.859	59.884

L'Amministratore Unico

Dott. Massimo Parentini

